

Le vele d'epoca a napoli

XXIª edizione / Napoli-Ischia, 19 – 23 giugno 2024

ISTRUZIONI DI REGATA

ABBREVIAZIONI

Nel presente Bando di Regata sono utilizzate le seguenti abbreviazioni:

- AUC - Albo Ufficiale dei Comunicati
- CdR - Comitato di Regata
- CT - Comitato Tecnico
- CIM - Comité International de Méditerranée
- BdR - Bando di Regata
- IdR - Istruzioni di Regata
- CIS - Codice Internazionale dei segnali
- RRS - Regole di Regata della Vela World Sailing (WS) 2021-2024, Regola
- SR - Segreteria di Regata
- AO/CO-Autorità Organizzatrice, Comitato Organizzatore
- WS - World Sailing

1. SEGRETERIA DI REGATA

Segreteria Regate: Reale Yacht Club Canottieri Savoia - Banchina S. Lucia13, 80132 Napoli
Tel. +39 081 7646162 +39 081 7646266 www.ryccsavoia email: infovela@ryccsavoia.it

2. COMUNICATI AI CONCORRENTI

I comunicati ai concorrenti saranno pubblicati sull'AUC non più tardi di 90 minuti prima della prova in cui avranno effetto.

3. PROGRAMMA DELLE REGATE

Mercoledì 19 giugno (ISCHIA)	Arrivi, registrazioni	
Giovedì 20 giugno (ISCHIA)	Alzabandiera ore 10:00 Regata sulle boe	Segnale di avviso: ore 11:25
Venerdì 21 giugno (ISCHIA)	Regata sulle boe	Segnale di avviso: ore 11:25
Sabato 22 giugno (ISCHIA-NAPOLI)	Regata costiera	Segnale di avviso: ore 11:25
Domenica 23 giugno (ISCHIA)	Parata e Regata costiera	Segnale di avviso: ore 12:55

Eventuali variazioni del segnale di avviso delle regate successive alla prima saranno comunicate entro le ore 19:30 del giorno precedente a quello in cui avranno effetto.

4. SEGNALI A TERRA

- 4.1. I segnali a terra saranno pubblicati anche sull'AUC.
- 4.2. Quando l'Intelligenza viene esposta a terra "un minuto" è sostituito dalle parole "non meno di 60 minuti" nel Segnale di Regata dell'Intelligenza. Questo cambia il segnale di regata "Intelligenza".

5. PROCEDURE DI PARTENZA

- 5.1. La sequenza di partenza avverrà secondo la RRS 26.
- 5.2. A discrezione del CdR verranno date partenze separate.
- 5.3. Si applica la DR 21-01.
- 5.4. La definizione di partenza è così modificata:

Partenza: Una barca parte quando, dopo essere stata con il suo scafo completamente nella parte di *pre-partenza* della linea di partenza, ed avendo ottemperato alla regola 30.1 quando in vigore, qualsiasi parte del suo scafo attraversa la linea di partenza dal lato di pre-partenza verso il lato del percorso

- (a) al momento o dopo il suo segnale di partenza, oppure
- (b) durante gli ultimi 60 secondi prima del suo segnale di partenza.

Quando una barca parte come da punto (b) della definizione di Partenza, essa non deve tornare verso il lato di pre-partenza della linea, ed il suo tempo di percorrenza della prova verrà aumentato del 10%.

- 5.5. Uno yacht che non sia partito regolarmente entro 15 minuti dal suo segnale di partenza sarà classificato DNS (ciò modifica le RRS 35, 63.1, A4 e A5).
- 5.6. Per avvertire le imbarcazioni che una prova sta per cominciare, una bandiera arancione sarà esposta non meno di 5 minuti prima del segnale di avviso.

6. BANDIERA DI CLASSE

- 6.1. La bandiera di classe sarà:

Yacht d'Epoca	
Yacht Classici	
Classic IOR	

7. PARTENZA

- 7.1. La linea di partenza sarà la congiungente tra bandiera arancione esposta sul battello del CdR ed una boa gialla posta a sinistra del battello Comitato.
- 7.2. Per tutte le partenze, a poppavia del battello del CdR potrà essere filata, legato ad un cavo, una boa limite; tali estensioni dovranno essere considerate parte integrante del battello del CdR.

8. ARRIVO

- 8.1. La linea di arrivo, per le prove dei giorni 20, 21 e 23 giugno, sarà costituita dalla congiungente tra la boa gialla e la bandiera BLU esposta sul battello CdR posto a destra della stessa boa.
- 8.2. La linea di arrivo, per la regata costiera del giorno 22 giugno, sarà costituita dalla congiungente la bandiera BLU esposta sull'albero dei segnali presso la terrazza del Club Nautico della Vela al Borgo Marinari (coord. approssimative 40°49.698' - N 14° 14.927' E) ed una boa posta all'incirca alle seguenti coordinate: 40°49.758' N - 14°15.385' E.

9. BOE

- 9.1. Le boe di partenza, percorso ed arrivo saranno di colore BIANCO e potranno essere sostituite da un gommone che esporrà la bandiera "M" del CIS.

10. PERCORSI

Come da allegato a queste IdR.

11. AREE INTERDETTE ALLA NAVIGAZIONE

Prima, durante e dopo le regate, le imbarcazioni sono tenute all'osservanza dei vincoli relativi all'Area Marina Protetta denominata "Regno di Nettuno" ed in particolare al divieto di navigazione totale nelle aree di cat. A come indicate nella cartina dell'ADDENDUM 2 – AREE INTERDETTE ALLA NAVIGAZIONE.

12. TEMPO LIMITE

12.1. Il tempo limite per la fine di ogni regata è stabilito alle ore **17:00**, indipendentemente da eventuali riduzioni del percorso e rinvii della partenza. Se entro tale ora nessun arrivo sarà avvenuto, la regata sarà **ANNULLATA** e **NON** sarà ripetuta. Se uno yacht arriverà entro il tempo limite a tutti gli altri della stessa categoria/raggruppamento sarà applicata la regola 35 RRS modificata per un tempo di 30 minuti.

12.2. Per il giorno 23 giugno il tempo limite sarà alle ore **16:00**.

13. PUNTEGGIO E CALCOLO DEI TEMPI CORRETTI

13.1. Sarà usato il punteggio minimo dell'appendice A del Regolamento RRS 2021-2024.

13.2. Sono previste 4 prove.

13.3. La classifica della manifestazione sarà fatta anche con una sola prova valida.

13.4. Gli yacht d'epoca, quelli classici e i Classic IOR saranno divisi in due distinte categorie; se il numero dei partecipanti lo consentirà, saranno ulteriormente suddivisi secondo la lunghezza dello scafo o secondo l'APM. La lista dei gruppi sarà esposta all'Albo dei Comunicati prima dell'inizio delle prove.

14. PROTESTE

14.1. Una imbarcazione che protesta oltre ad attenersi a quanto previsto dalla RRS 61.1(a) dovrà informare il CdR immediatamente dopo il suo arrivo.

14.2. Le proteste dovranno essere inviate entro sessanta minuti dalla fine dell'ultima regata giornaliera tramite il modulo online accessibile cliccando sul simbolo "+" nell'Albo Ufficiale dei Comunicati; una volta ricevuta la richiesta, questa apparirà subito sull'Albo stesso. Qualora il sistema non fosse operativo, contattare la segreteria di regata per ricevere l'autorizzazione ad inviare la richiesta tramite email (ciò modifica RRS 61.2, 62.2 e 66.2). Nell'ultimo giorno di regata il tempo limite per le proteste e richieste di riparazione è ridotto a 30 minuti (ciò modifica la RRS 62.2 e 66).

14.3. Gli avvisi di udienza saranno pubblicati entro e non oltre 60 minuti dopo il limite di tempo per le proteste per informare i concorrenti delle udienze in cui sono parti o nominati come testimoni. Le udienze si terranno nella sala delle proteste, di volta in volta comunicata, a partire dall'ora indicata.

14.4. Tutti i concorrenti sono tenuti a prendere tempestivamente visione di quanto pubblicato sull'AUC e, ai fini e per gli effetti della presente regola, i convocati dovranno presentarsi davanti al Comitato per le proteste nel giorno, ora e luogo ivi indicati.

15. PUBBLICITA'

15.1. Il CIM fa divieto di qualsiasi pubblicità. Gli yachts debbono rispettarlo anche all'ormeggio e durante la navigazione tra di esso e il campo di gara. Quando all'ormeggio, possono tuttavia essere invitati ad esporre sullo strallo di prua una bandiera celebrativa dell'evento.

16. ISPEZIONI E CONTROLLI

16.1. Oltre che all'ormeggio, tutti gli yacht potranno essere sottoposti a controlli sino a 30 minuti prima della loro partenza ed entro 60 minuti dal loro arrivo.

17. PENALIZZAZIONI

17.1. La penalità per l'infrazione ad una regola della Parte 2 fuori dalla Zona consisterà nella Penalità di un giro, comprendente una virata ed una abbattuta. Questo modifica la RRS 44.1.

17.2. Una barca che si sia autopenalizzata o ritirata, in accordo con la RRS 44.1, dovrà compilare il modulo "Dichiarazione di penalità" o quello di "Retirements" disponibili sull'AUC entro il tempo limite per le proteste.

17.3. La penalizzazione per infrazioni a regole che non appartengano alla parte 2 del Regolamento RRS sarà comminata con udienza come da art. 19 del Regolamento CIM.

17.4. Gli yachts OCS riceveranno una penalizzazione del 10% del tempo reale.

18. PARATA

18.1. Il giorno 23 giugno, le imbarcazioni dovranno uscire dal Porto di S. Lucia una alla volta, in fila indiana, percorrendo circa 300 metri parallelamente al lungomare Nazario Sauro, sfilando davanti alla terrazza del Circolo Rari Nantes dove ci sarà la “Giuria di Eleganza”.

18.2. All’uscita del porto suoneranno ripetutamente, con i mezzi acustici a loro disposizione e con l’equipaggio schierato in coperta ed effettuando il proprio saluto alla Giuria.

La “Giuria di Eleganza” esprimerà le proprie valutazioni in merito a:

- la qualità del restauro
- l’eleganza delle divise
- la tipologia del saluto.

Alla premiazione sarà conferito il “Premio di Eleganza”.

19. SICUREZZA

Ogni yacht deve avere le dotazioni di sicurezza previste dalla sua autorità nazionale.

20. SOSTITUZIONE DELL’EQUIPAGGIO

La sostituzione di un membro dell’equipaggio non è consentita senza l’autorizzazione preventiva del Comitato di Regata. Le richieste debbono essere presentate tramite il modulo online accessibile cliccando sul simbolo “+” nell’Albo Ufficiale dei Comunicati della manifestazione e scegliendo il modulo “Cambio di equipaggio”.

21. RISPETTO DELL’AMBIENTE

21.1. È vietato ai concorrenti gettare qualsiasi oggetto in acqua sia biodegradabile o non.

21.2. In caso di infrazione la giuria potrà irrogare una penalizzazione che potrà giungere alla squalifica.

22. USO DEL MOTORE

22.1. L’uso del motore è consentito esclusivamente per ragioni di sicurezza.

22.2. In ogni caso non si potrà con esso mantenere la posizione o aumentare la velocità.

22.3. La giuria non penalizzerà l’uso del motore se conforme ai criteri della regola 42.3(h) del Regolamento RRS.

23. UOMO IN MARE

23.1. È ammessa l’assistenza esterna in caso di uomo in mare. Un concorrente non potrà essere penalizzato se non riprende la corsa finché l’uomo non sia tornato a bordo. Ciò modifica la RRS 41.

24. RADIO

24.1. Il canale ufficiale della manifestazione è il canale 74 VHF (in via subordinata in caso di non disponibilità dello stesso, il canale 69 VHF) sul quale i concorrenti dovranno fare ascolto a cominciare da novanta minuti prima del previsto segnale di “avviso” fino alla fine della regata e al rientro in porto. Su di esso, possibilmente, potranno essere ripetuti in fonia i segnali visivi esposti sul battello del Comitato di Regata e/o esposti a terra; potranno inoltre essere trasmesse altre comunicazioni ritenute utili e opportune dal Comitato di Regata. La mancata o errata trasmissione di tali ripetizioni foniche non potrà costituire materia di protesta, ovvero di richiesta di riparazione (ciò modifica la RRS 60.1).

24.2. Le imbarcazioni concorrenti potranno usare tale canale 74 VHF oltre che per fare ascolto, esclusivamente per:








- a) comunicazioni di sicurezza o di emergenza;
- b) comunicazioni di abbandono della regata;
- c) chiamare il Comitato di Regata nelle regate costiere alcuni minuti prima del previsto arrivo, se richiesto.

24.3. È espressamente vietato, durante lo svolgimento delle regate, utilizzare il canale 74 VHF per comunicazioni fra le imbarcazioni, per richieste di informazioni al Comitato di Regata o per altre segnalazioni tipo comunicazioni di infrazioni e di relative proteste. La gestione e l’uso della presente

regola è di stretta competenza e pertinenza del Comitato di Regata. A modifica della regola 60.1 RRS, i concorrenti non potranno presentare protesta o richiesta di riparazione per fatti derivanti da questa regola.

ADDENDUM 1 – PERCORSI

COORDINATE DELLE AREE DI PARTENZA, ARRIVO, BOE	
IDENTIFICATIVO	POSIZIONE
S/F SO	40° 44.293' N - 13° 50.201' E
BV	Eventuale boa al vento
BOA DELTA	40° 41.121' N - 13° 53.615' E
BOA ECHO	40° 45.656' N - 13° 59.904' E
BOA FOXTROT	40° 46.039' N - 13° 52.270' E
BOA TANGO	40° 48.614' N - 14° 02.143' E
BOA VICTOR	40° 48.707' N - 13° 59.655' E
BOA WHISKY	40° 49.160' N - 14° 13.260' E
BOA ZULU	40° 48.703' N - 13° 56.859' E
SPM	40° 44.489' N - 13° 57.594' E
SCR	40° 43.528' N - 13° 58.288' E
BOA CNV	40° 49.758' N - 14° 15.385' E

N° PERCORSO	SEQUENZA						DISTANZA approssimativa
1 	S/F SO	BV	BOA FOXTROT	BOA ECHO	S/F SO		17 NM
2 	S/F SO	BV	BOA ECHO	BOA TANGO	S/F SO		22 NM
3 	S/F SO	BV	BOA ECHO	BOA VICTOR	S/F SO		20 NM
4 	S/F SO	BV	BOA ECHO	BOA ZULU	S/F SO		18,5 NM
5 	S/F SO	BV	BOA FOXTROT	CANALE d'ISCHIA*	BOA WHISKY	BOA CNV	23 NM
6 	SPM	BV	BOA FOXTROT	S/F SO			7 NM
7 	SCR	BV	BOA DELTA	S/F SO			9,5 NM

*Isola di Procida da lasciare a sx, Isola d'Ischia da lasciare a dx

 Lasciare a dritta

 Lasciare a sx



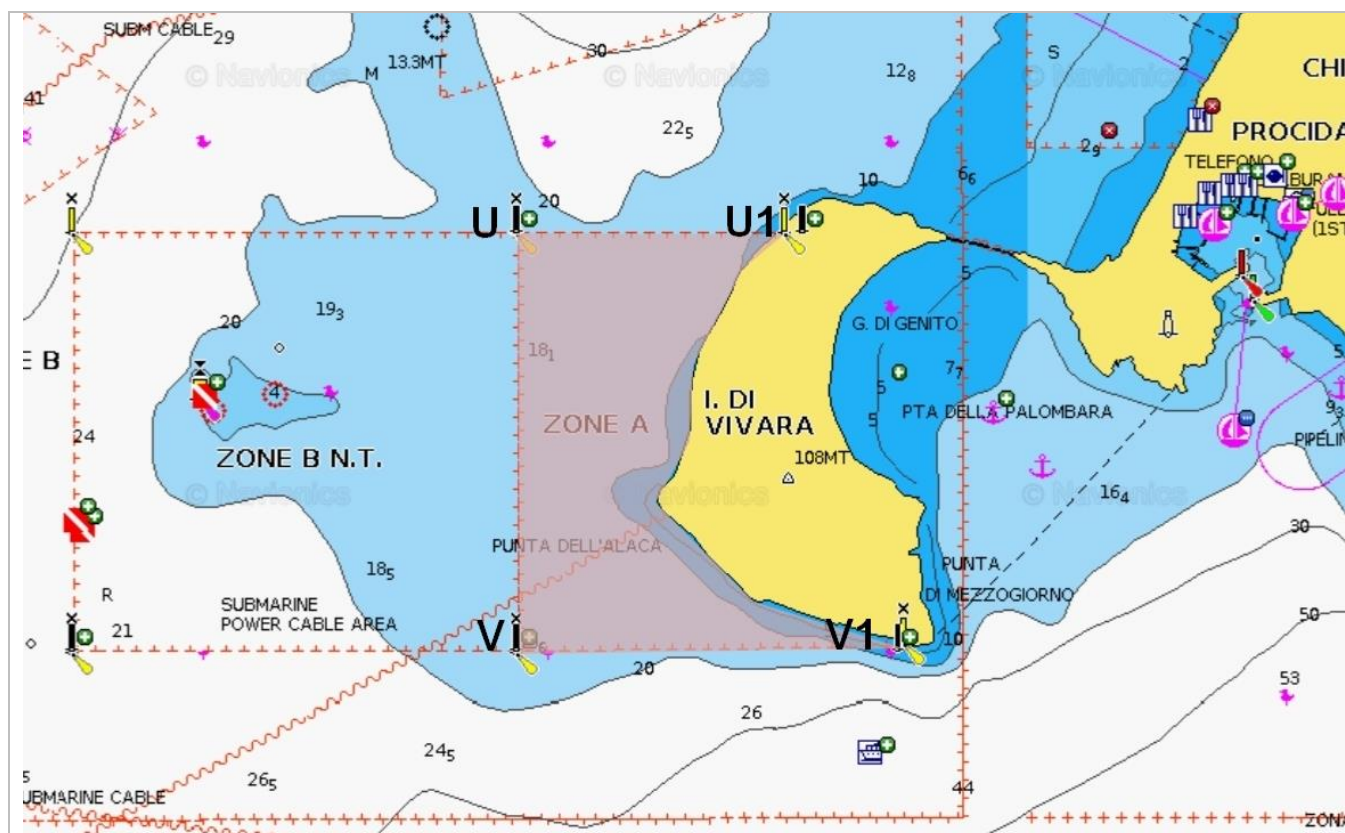
XXI edizione **19-23 giugno 2024** Napoli - Forio d'Ischia
Le vele d'epoca a napoli



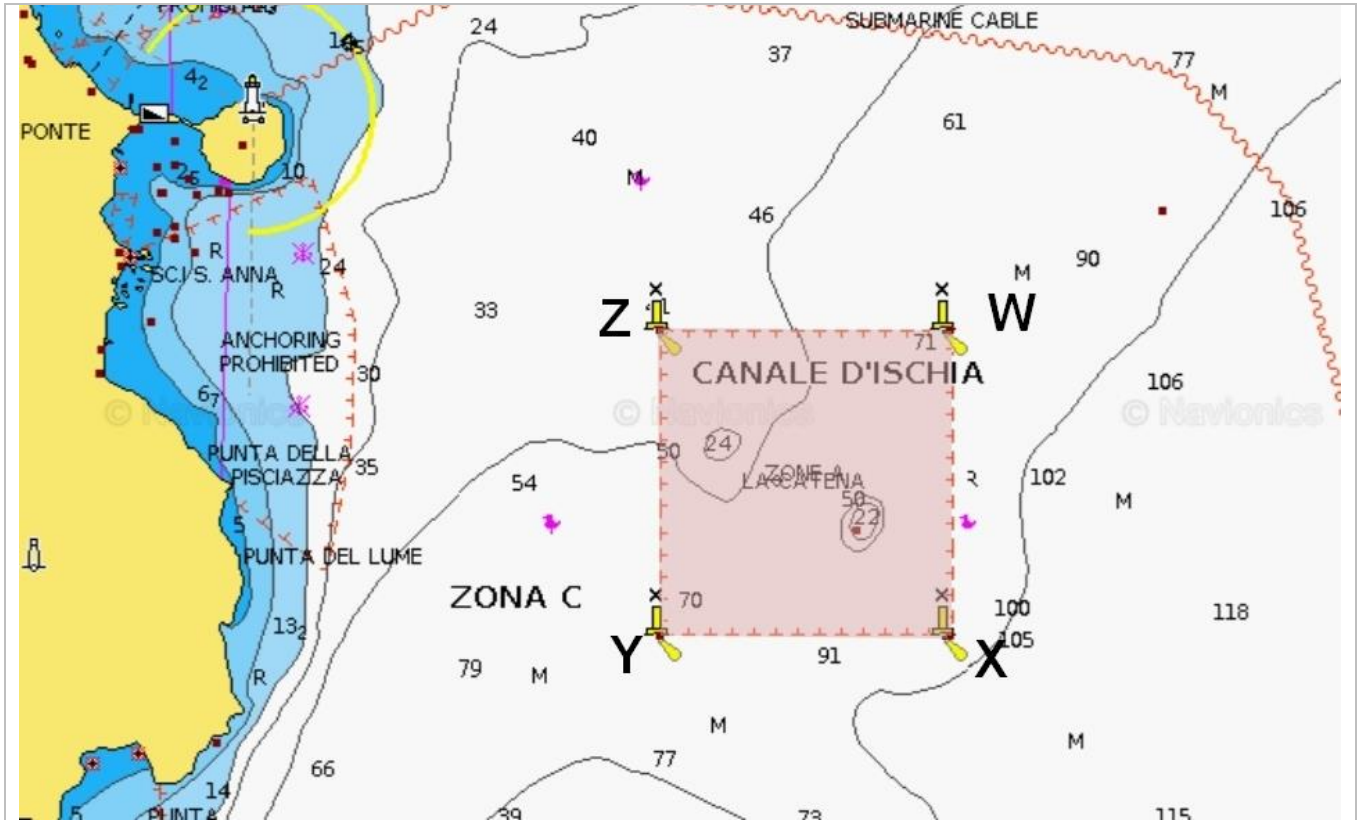
LEGENDA

- S/F SO - START /FINISH SOCCORSO
- SPM – START PUNTA MOLINO
- SCR – START CARTA ROMANA

ADDENDUM 2 – AREE INTERDETTE ALLA NAVIGAZIONE



ZONA A – “VIVARA”		POSIZIONE	
PUNTO	LAT	LONG	
U	40° 44.90' N	13° 59.20' E	
U1	40° 44.90' N	13° 59.65' E	
V1	40° 44.40' N	13° 59.80' E	
V	40° 44.40' N	13° 59.20' E	



ZONA A – “LA CATENA” POSIZIONE

PUNTO	LAT	LONG
W	40° 43.50' N	13° 59.75' E
X	40° 42.90' N	13° 59.75' E
Y	40° 42.90' N	13° 59.00' E
Z	40° 43.50' N	13° 59.00' E